



UNION EUROPÉENNE

FONDS EUROPÉEN AGRICOLE  
POUR LE DÉVELOPPEMENT RURALMINISTÈRE  
DE L'AGRICULTURE  
ET DE LA SOUVERAINETÉ  
ALIMENTAIRELiberté  
Égalité  
Fraternité

Mesures agroenvironnementales et climatiques (MAEC) surfaciques

France métropolitaine hors Corse

## Notice d'information du territoire

### « Projet Multi Territorial Nord Pas-de-Calais - Enjeu Eau »

### Campagne 2023

Les mesures agroenvironnementales et climatiques (MAEC) constituent un des outils majeurs de l'architecture environnementale de la politique agricole commune (PAC) pour :

- Accompagner le changement de pratiques agricoles afin de répondre à des enjeux environnementaux identifiés à l'échelle des territoires ;
- Maintenir des pratiques favorables sources d'aménités environnementales là où il existe un risque de disparition ou d'évolution vers des pratiques moins vertueuses.

Les MAEC concourent ainsi pleinement à l'accompagnement des systèmes d'exploitation dans la voie de la performance économique, environnementale et sociale et dans leur projet de transition agro-écologique.

Cette notice présente l'ensemble des MAEC proposées sur le territoire « Projet Multi Territorial Nord Pas-de-Calais - Enjeu Eau » au titre de la campagne PAC 2023. **Lisez cette notice attentivement avant de remplir votre demande d'engagement en MAEC.**

En complément, vous pouvez consulter la notice nationale d'information sur les MAEC et les aides à l'agriculture biologique pour la programmation PAC 2023-2027, disponible sous Télépac<sup>1</sup>.

Les bénéficiaires de MAEC doivent respecter, comme pour les autres aides de la PAC, les exigences de la conditionnalité présentées et expliquées dans les différentes fiches conditionnalité qui sont à votre disposition sous Télépac.

<sup>1</sup> <https://www.telepac.agriculture.gouv.fr>

## **1 PÉRIMÈTRE DU TERRITOIRE « PROJET MULTI TERRITORIAL NORD PAS-DE-CALAIS - ENJEU EAU » ET CONDITIONS D'ACCÈS AUX MAEC**

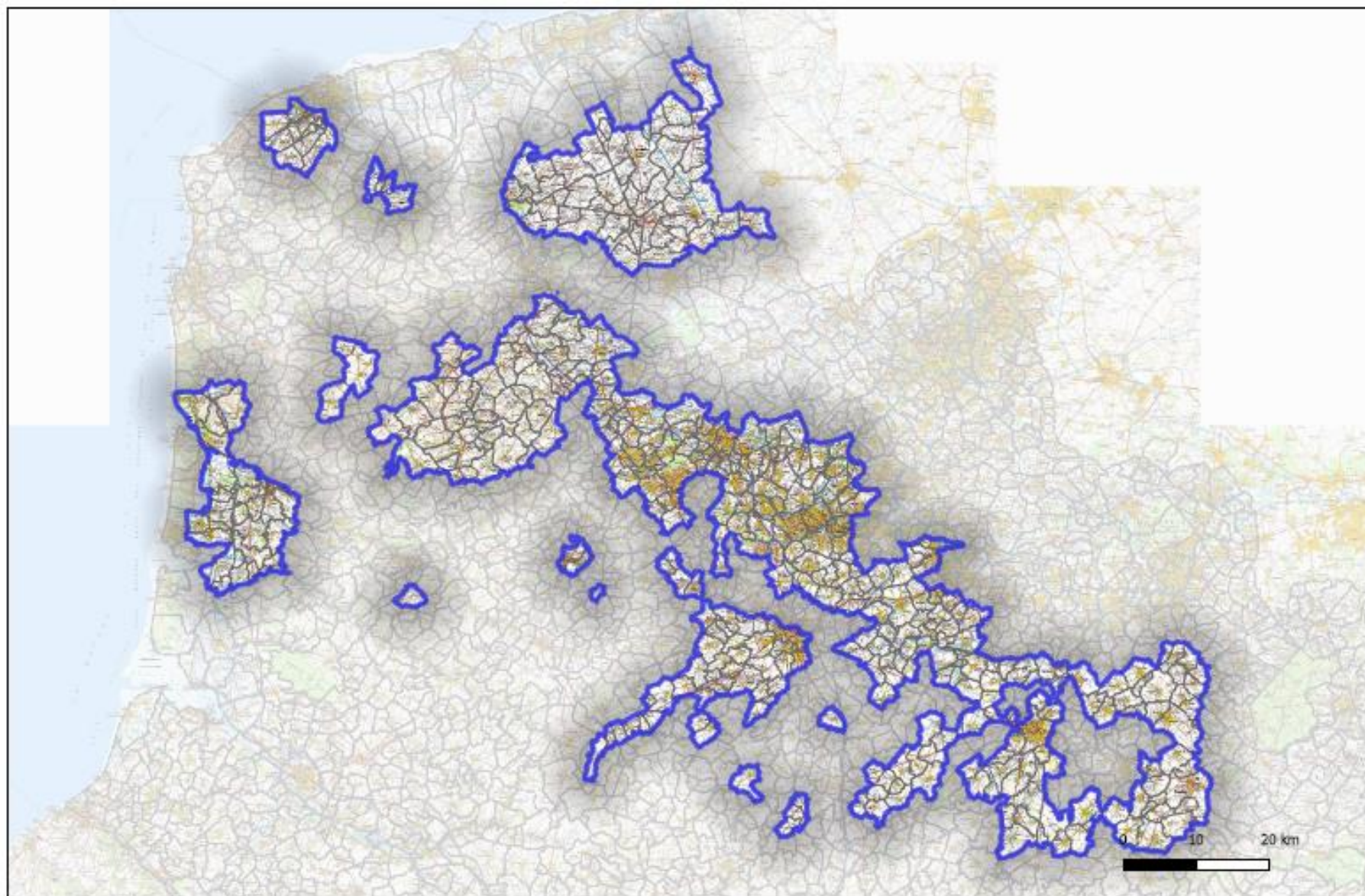
---

Pour 2023 – 2024, les territoires suivants poursuivent cette collaboration :

- La Communauté de Communes des Hauts de Flandre (CCHF)
- La Communauté de Communes de Flandre Intérieure (CCFI)
- La Communauté de Communes Flandre Lys (CCFL)
- La Communauté d'Agglomération de Béthune-Bruay, Artois-Lys Romane (CABBALR)
- La Communauté d'Agglomération des 2 Baies en Montreuillois (CA2BM)
- La Communauté de Communes du Haut-Pays du Montreuillois (CCHPM)
- La Communauté de Communes des 7 Vallées (CC7V)
- La Communauté de Communes du Ternois (TernoisCom)
- Le territoire du SCOT de l'Arrageois (regroupant la Communauté Urbaine d'Arras, la Communauté de Communes des Campagnes de l'Artois et la Communauté de Communes du Sud-Artois)
- La Communauté de Communes Osartis-Marquion
- Le Syndicat Mixte du PETR du Pays du Cambrésis (regroupant la Communauté d'Agglomération de Cambrai, la Communauté d'Agglomération du Caudrésis-Catésis et la Communauté de Communes du Pays Solesmois)
- Le Calaisis (une partie des communes de la Communauté d'Agglomération du Calaisis, Communauté de Communes de la Région d'Audruicq et la Communauté de Communes Pays d'Opale).

De nouveaux territoires ont souhaité intégrer le zonage :

- La Communauté Urbaine de Dunkerque (CUD)
- Les communes de l'AAC des captages de Lens Liévin (Communauté d'Agglomération de Lens Liévin) (CALL)
- Les communes de l'AAC des captages de Férin (4 communes déjà présentes sur le PAEC 2015 – 2022) (Douaisis Agglo)
- La Communauté d'Agglomération du Pays de Saint Omer (communes hors PNR Caps et marais d'Opale) (CAPSO).



Sources : @IGN, opérateurs MAEC  
Réalisation : DRAAF Hauts-de-France/SRISE

Les communes concernées sont les suivantes :

COMMUNES	CODE INSEE	COMMUNES	CODE INSEE
ABANCOURT	59001	BARASTRE	62082
ABLAIN-SAINT-NAZAIRE	62001	BASSEUX	62085
ACHEVILLE	62003	BAVINCHOVE	59054
ACHICOURT	62004	BAVINCOURT	62086
ADINFER	62009	BEAUMERIE-SAINT-MARTIN	62094
AGNEZ-LES-DUISANS	62011	BEAUMETZ-LES-AIRE	62095
AGNY	62013	BEAUMETZ-LES-CAMBRAI	62096
AIRE-SUR-LA-LYS	62014	BEAUMETZ-LES-LOGES	62097
AIRON-NOTRE-DAME	62015	BEAUMONT-EN-CAMBRESIS	59059
AIRON-SAINT-VAAST	62016	BEAURAIN	59060
AIX-NOULETTE	62019	BEAURAINS	62099
ALLOUAGNE	62023	BECOURT	62102
AMES	62028	BELLINGHEM	62471
AMPLIER	62030	BELLONNE	62106
ANGRES	62032	BENIFONTAINE	62107
ANNAY	62033	BERMERAIN	59069
ANNEQUIN	62034	BERNEVILLE	62115
ANNEZIN	62035	BERTINCOURT	62117
ARLEUX	59015	BERTRY	59074
ARLEUX-EN-GOHELLE	62039	BETHONSART	62118
ARNEKE	59018	BETHUNE	62119
ARRAS	62041	BEUGIN	62120
AUBENCHEUL-AU-BAC	59023	BEUGNY	62122
AUBIGNY-EN-ARTOIS	62045	BEUVRY	62126
AUCHEL	62048	BIACHE-SAINT-VAAST	62128
AUCHY-LES-MINES	62051	BIENVILLERS-AU-BOIS	62130
AUDINCHUN	62053	BILLY-BERCLAU	62132
AUTINGUES	62059	BISSEZEELE	59083
AVESNES-LES-AUBERT	59037	BLAIRVILLE	62135
AVION	62065	BLESSY	62141
AVROULT	62067	BOESCHEPE	59086
BAILLEULMONT	62072	BOIRY-NOTRE-DAME	62145
BAILLEUL-SIR-BERTHOULT	62073	BOISJEAN	62150
BAILLEULVAL	62074	BOLLEZEELE	59089
BAMBEQUE	59046	BOMY	62153
BANTEUX	59047	BONNINGUES-LES-CALAIS	62156
BANTIGNY	59048	BOURECQ	62162
BANTOUZELLE	59049	BOURLON	62164

COMMUNES	CODE INSEE	COMMUNES	CODE INSEE
BOURSIES	59097	CUINCHY	62262
BOURTHES	62168	CUINCY	59165
BOUVIGNY-BOYEFFLES	62170	DAINVILLE	62263
BREBIERES	62173	DEHERIES	59171
BREMES	62174	DELETTES	62265
BROXEELE	59111	DENNEBROEUCQ	62267
BRUAY-LA-BUISSIERE	62178	DIVION	62270
BULLY-LES-MINES	62186	DOIGNIES	59176
BURBURE	62188	DOUVRIIN	62276
BUSIGNY	59118	DROUVIN-LE-MARAIS	62278
BUYSSCHEURE	59119	DUISANS	62279
CALONNE-RICOUART	62194	DURY	62280
CAMBLAIN-CHATELAIN	62197	ECOURT-SAINT-QUENTIN	62284
CAMBLAIN-L'ABBE	62199	ECQUEDECQUES	62286
CAMBRAI	59122	ECQUES	62288
CAMBRIN	62200	ECUIRES	62289
CAMIERS	62201	EECKE	59189
CAMPIGNEULLES-LES-GRANDES	62206	ELEU-DIT-LEAUWETTE	62291
CAMPIGNEULLES-LES-PETITES	62207	ENQUIN-LEZ-GUINEGATTE	62295
CANLERS	62209	EPINOY	62298
CANTIN	59126	ERNY-SAINT-JULIEN	62304
CAPELLE	59127	ESCARMAIN	59204
CASSEL	59135	ESCAUDOEUVRES	59206
CAUCHY-A-LA-TOUR	62217	ESQUELBECQ	59210
CHOCQUES	62224	ESQUERCHIN	59211
CLARY	59149	ESTREE-BLANCHE	62313
COLLINE-BEAUMONT	62231	ESTREES	59214
CONCHIL-LE-TEMPLE	62233	ESTRUN	59219
COQUELLES	62239	ETAING	62317
CORBEHEM	62240	ETAPLES	62318
COUELLE-NEUVE	62246	ETERPIGNY	62319
COUELLE-VIEILLE	62247	FARBUS	62324
COURCHELETTES	59156	FAUQUEMBERGUES	62325
COUTURELLE	62253	FEBVIN-PALFART	62327
COYECQUES	62254	FERFAY	62328
CREQUY	62257	FERIN	59228
CREVECOEUR-SUR-L'ESCAUT	59161	FESTUBERT	62330
CROCHTE	59162	FICHEUX	62332



COMMUNES	CODE INSEE	COMMUNES	CODE INSEE
FLECHIN	62336	HENDECOURT-LES-RANSART	62425
FLERS-EN-ESCREBIEUX	59234	HERLY	62437
FLESQUIERES	59236	HERMIES	62440
FLORINGHEM	62340	HERSIN-COUPIGNY	62443
FOUQUEREUIL	62349	HERZEELE	59305
FOUQUIERES-LES-BETHUNE	62350	HESDIGNEUL-LES-BETHUNE	62445
FRENCQ	62354	HEURINGHEM	62452
FRESNES-LES-MONTAUBAN	62355	HEZECQUES	62453
FRESNOY-EN-GOHELLE	62358	HONDEGHEM	59308
FRESSIES	59255	HONDSCHOOTE	59309
FRETHUN	62360	HONNECHY	59311
FRUGES	62364	HONNECOURT-SUR-ESCAUT	59312
GAVRELLE	62369	HOUDAIN	62457
GIVENCHY-EN-GOHELLE	62371	HOUTKERQUE	59318
GIVENCHY-LES-LA-BASSEE	62373	HULLUCH	62464
GODEWAERSVELDE	59262	INCHY	59321
GOEULZIN	59263	INCHY-EN-ARTOIS	62469
GONNEHEM	62376	IWUY	59322
GOSNAY	62377	IZEL-LES-EQUERCHIN	62476
GOUVES	62378	LA CALOTTERIE	62196
GOUY-EN-ARTOIS	62379	LA MADELAINE-SOUS-MONTREUIL	62535
GOUY-SOUS-BELLONNE	62383	LABEUVRIERE	62479
GRENAY	62386	LABOURSE	62480
GRINCOURT-LES-PAS	62389	LAIRES	62485
HABARCQ	62399	LAMBRES	62486
HAISNES	62401	LAPUGNOY	62489
HALLOY	62404	LAUWIN-PANQUE	59334
HAMBLAIN-LES-PRES	62405	LE CATEAU-CAMBRESIS	59136
HAMEL	59280	LE QUESNOY-EN-ARTOIS	62677
HAMES-BOUCRES	62408	LE SARS	62777
HAPLIN COURT	62410	LEBUCQUIERE	62493
HARDIFORT	59282	LECLUSE	59336
HARNES	62413	LEDERZEELE	59337
HAUCOURT	62414	LEDRINGHEM	59338
HAUSSY	59289	LEFAUX	62496
HAYNECOURT	59294	LENS	62498
HEM-LENGLET	59300	LEPINE	62499
HENDECOURT-LES-CAGNICOURT	62424	LES RUES-DES-VIGNES	59517

COMMUNES	CODE INSEE	COMMUNES	CODE INSEE
LESPESES	62500	NEUVILLY	59430
LIERES	62508	NEUVIREUIL	62612
LIETTRES	62509	NIELLES-LES-CALAIS	62615
LIEVIN	62510	NIERGNIËS	59432
LILLERS	62516	NIEURLET	59433
LISBOURG	62519	NOEUX-LES-MINES	62617
LOISON-SOUS-LENS	62523	NOORDPEENE	59436
LOOS-EN-GOHELLE	62528	NORRENT-FONTES	62620
LOUCHES	62531	NOYELLES-LES-VERMELLES	62626
LOZINGHEM	62532	NOYELLES-SOUS-BELLONNE	62627
LUGY	62533	NOYELLES-SOUS-LENS	62628
MALINCOURT	59372	NOYELLES-SUR-ESCAUT	59438
MAMETZ	62543	OBLINGHEM	62632
MARCOING	59377	OCHTEZEELE	59443
MARETZ	59382	OISY-LE-VERGER	62638
MARLES-LES-MINES	62555	OOST-CAPPEL	59448
MARTINPUICH	62561	OPPY	62639
MASNIERES	59389	OUDEZEELE	59453
MATRINGHEM	62562	OXELAERE	59454
MAUROIS	59394	PAILLENCOURT	59455
MAZINGARBE	62563	PALLUEL	62646
MAZINGHEM	62564	PELVES	62650
MENCAS	62565	PEUPLINGUES	62654
MERCKEGHEM	59397	PIHEN-LES-GUINES	62657
MERCK-SAINT-LIEVIN	62569	POMMERA	62663
MERICOURT	62570	POMMIER	62664
MEURCHIN	62573	PONT-A-VENDIN	62666
MILLAM	59402	PREDEFIN	62668
MOEUVRES	59405	PREURES	62670
MONCHIET	62578	PROVILLE	59476
MONCHY-LE-PREUX	62582	PUISIEUX	62672
MONDICOURT	62583	QUERNES	62678
MONTAY	59412	QUIERY-LA-MOTTE	62680
MONTENESCOURT	62586	QUIESTEDE	62681
MONTRECOURT	59415	RADINGHEM	62685
MONTREUIL	62588	RAILLENCOURT-SAINTE-OLLE	59488
NEMPONT-SAINT-FIRMIN	62602	RAMILLIES	59492
NEUVILLE-SAINT-VAAST	62609	RANG-DU-FLIERS	62688

COMMUNES	CODE INSEE	COMMUNES	CODE INSEE
REBREUVE-RANCHICOURT	62693	SALLAUMINES	62771
RECLINGHEM	62696	SAUCHY-CAUCHY	62780
REMY	62703	SAUCHY-LESTREE	62781
RENTY	62704	SAULTY	62784
REUMONT	59498	SAULZOIR	59558
REXPOEDE	59499	SAVY-BERLETTE	62785
RIBECOURT-LA-TOUR	59500	SENLIS	62790
RIEUX-EN-CAMBRESIS	59502	SERANVILLERS-FORENVILLE	59567
RIVIERE	62712	SERVINS	62793
ROMBLY	62720	SIMENCOURT	62796
ROMERIES	59506	SOLESMES	59571
ROQUETOIRE	62721	SOMMAING	59575
ROUSSENT	62723	SORRUS	62799
RUBROUCK	59516	SOUCHEZ	62801
RUISSEAUVILLE	62726	STAPLE	59577
RUMAUCOURT	62728	STEENVOORDE	59580
RUMILLY-EN-CAMBRESIS	59520	TERDEGHEM	59587
SAILLY-EN-OSTREVENT	62734	TERNAS	62809
SAILLY-LABOURSE	62735	THELUS	62810
SAINS-EN-GOHELLE	62737	THEROUANNE	62811
SAINT-AUBERT	59528	THUN-L'EVEQUE	59593
SAINT-AUBIN	62742	TIGNY-NOYELLE	62815
SAINT-AUGUSTIN	62691	TORTEQUESNE	62825
SAINT-BENIN	59531	TROISVILLES	59604
SAINTE-MARIE-CAPPEL	59536	VAUDRICOURT	62836
SAINT-HILAIRE-COTTES	62750	VELU	62840
SAINT-JOSSE	62752	VENDEGIES-SUR-ECAILLON	59608
SAINT-LEGER	62754	VENDIN-LES-BETHUNE	62841
SAINT-MARTIN-D'HARDINGHEM	62760	VENDIN-LE-VIEIL	62842
SAINT-MARTIN-SUR-ECAILLON	59537	VERCHIN	62843
SAINT-MICHEL-SUR-TERNOISE	62763	VERCHOCQ	62844
SAINT-MOMELIN	59538	VERMELLES	62846
SAINT-POL-SUR-TERNOISE	62767	VERQUIGNEUL	62847
SAINT-PYTHON	59541	VERQUIN	62848
SAINT-SOUPLET	59545	VERTAIN	59612
SAINT-SYLVESTRE-CAPPEL	59546	VERTON	62849
SAINT-TRICAT	62769	VILLERS-AU-FLOS	62855
SAINT-VAAST-EN-CAMBRESIS	59547	VILLERS-BRULIN	62856



<b>COMMUNES</b>	<b>CODE INSEE</b>
VILLERS-EN-CAUCHIES	59622
VILLERS-OUTREAU	59624
VIMY	62861
VINCLY	62862
VIOLAINES	62863
VIS-EN-ARTOIS	62864
VITRY-EN-ARTOIS	62865
VOLCKERINCKHOVE	59628
WAILLY	62869
WAILLY-BEAUCAMP	62870
WALINCOURT-SELVIGNY	59631
WANQUETIN	62874
WARLENCOURT- EAUCOURT	62876
WARLINCOURT-LES-PAS	62877
WARLUS	62878
WATTEN	59647
WEMAERS-CAPPEL	59655
WEST-CAPPEL	59657
WIDEHEM	62887
WILLERVAL	62892
WINGLES	62895
WINNEZEELE	59662
WITTERNESSE	62900
WITTES	62901
WORMHOUT	59663
WULVERDINGHE	59664
WYLDER	59665
ZEGERSCAPPEL	59666
ZERMEZEELE	59667
ZUYTPEENE	59669

En ce qui concerne les mesures « systèmes », seules les exploitations dont au moins une parcelle se situe dans le territoire la première année d'engagement sont éligibles.

En ce qui concerne les mesures « localisées », une parcelle ou un élément est éligible à la MAEC dès lors qu'au moins une partie de la surface ou de l'élément est incluse dans le territoire la première année d'engagement.

## 2 RÉSUMÉ DU DIAGNOSTIC AGROENVIRONNEMENTAL DU TERRITOIRE

---

### EAU :

Les principaux objectifs environnementaux visés par la Directive Cadre sur l'Eau (DCE) sont :

- Prévenir la dégradation de l'état de toutes les masses d'eau
- Restaurer le bon état des eaux de surface et souterraines.

Ces objectifs ont été repris dans l'élaboration du nouveau SDAGE (Schéma Directeur de l'Aménagement et de la Gestion des Eaux) 2022 – 2027 du bassin Artois Picardie. Des actions doivent être mises en oeuvre pour adapter les pratiques agricoles, réduire les apports de fertilisants et de produits phytosanitaires, et les risques de transfert.

L'Agence de l'Eau Artois Picardie a défini des zones d'actions prioritaires pour poursuivre la reconquête de la qualité des captages et préserver la ressource en eau. Ce sont ces zones à enjeu qui ont été choisies pour l'ouverture d'un zonage EAU pour les MAEC.

Le zonage PAEC proposé couvre 14 zones géographiques où des démarches préventives de protection de la ressource en eau (ORQUE) ont été engagées, à des niveaux d'avancement différents (délimitation de l'AAC, état des lieux des pratiques, élaboration d'un plan d'actions, mise en oeuvre du plan d'actions). Il s'agit de captages prioritaires définis dans le SDAGE.

Le PAEC couvre les AAC suivantes :

- Conchil le Temple
- Airon Saint Vaast\*
- Etaples – Lefaux
- La prise d'eaux superficielles d'Aire sur la Lys (partie sud de l'AAC)
- Le bassin versant de l'Yser
- Les captages de Lens Liévin\*
- Arras Méaulens
- La vallée de l'Escrebieux
- Férin\*
- Saulzoir Vendegies
- Neuville Solesmes
- Inchy Troisvilles\*
- Caudry Saint Benin
- Cambrésis (captages de Proville, Haynecourt, Moeuvres).

L'AEAP fait évoluer sa politique d'intervention avec l'instauration de Contrats d'Actions pour la Ressource en Eau (CARE), parfois dès la fin de l'année 2022 (\*). Ces CARE multipartites ont pour objectif de formaliser l'engagement des acteurs d'un territoire de captage par la fixation d'objectifs de baisse des pressions polluantes, qui doivent permettre d'améliorer à terme la qualité de la ressource. Il est par conséquent primordial de disposer d'outils financiers telles que les MAEC pour accompagner les acteurs agricoles à atteindre les objectifs fixés.

## **BIODIVERSITE :**

Le Nord - Pas-de-Calais offre une diversité de milieux et de paysages : milieux littoraux, dunes, coteaux calcaires, prairies humides, forêts, bocages. Ce territoire contrasté est support de nombreuses richesses biologiques.

L'agriculture occupe plus de 70% de ce territoire. Elle est un acteur essentiel en matière de préservation du patrimoine naturel et de façonnage des paysages. Elle exploite et/ou entretient des espaces qui jouent un rôle essentiel pour la biodiversité, notamment les prairies, les bocages, les haies, ...

Aujourd'hui+ de 30 % du territoire sont classés en ZNIEFF (Zones naturelles d'intérêt écologique, faunistique et Floristique). Ils font l'objet d'une attention particulière pour la préservation des milieux.

En complément, dans le cadre de la Stratégie Nationale des Aires Protégées, 24 % du Nord Pas de Calais sont classés en zone de protection forte. Ces zonages ont pour objectif de limiter l'érosion de la Biodiversité. Pour répondre à ces objectifs généraux et afin de faciliter l'entretien du territoire, le maintien de la biodiversité dans ces milieux, les agriculteurs doivent pouvoir accéder à des mesures contractuelles compensant leur investissement.

Les agriculteurs du Nord Pas de Calais s'engagent dans des actions de préservations de la Biodiversité avec la Chambre d'agriculture (exemple en 2021 : 80 nichoirs à chouette installés, + de 150 km de haies et d'agroforesterie déposés dans le Plan de relance, etc).

## **ZONES HUMIDES**

Le bassin Artois-Picardie dispose d'importantes zones humides tant en termes de taille que de leurs rôles hydrologiques, biogéochimiques, écologiques et économiques. La baie de Somme, le marais audomarois, la vallée de la Somme ont été désignés comme zones humides d'importance internationale au titre de la convention RAMSAR. Le marais de la Slack constitue, entre autres, une halte migratoire pour les oiseaux.

Les zones humides constituent aussi des lieux privilégiés pour le maintien de l'agriculture. La présence de ces zones remarquables ne doit pas faire oublier les zones humides plus ordinaires dont les superficies sont faibles par rapport à la moyenne nationale. Marais, tourbières, prairies humides, forêts alluviales, ... les zones humides du bassin Artois Picardie représentent une part non négligeable du territoire. Ces milieux concernent un peu moins de 6% du territoire pour environ 70 630 ha.

Bien que les zones humides ne soient pas des masses d'eau visées par la Directive Cadre sur l'Eau avec des objectifs propres d'atteinte de bon état, elles participent à sa mise en oeuvre ainsi qu'à celle d'autres directives (Directive Inondation 2007/60/CE, Directive sur les énergies renouvelables 2018/2001/UE, Directive Oiseaux 2009/147/CE, Directive Habitats Faune-Flore 92/43/CEE) par les fonctions qu'elles remplissent. Rappelons en effet leurs fonctionnalités épuratoires, hydrologiques, biologiques et climatiques. Aussi, un objectif de non dégradation et d'amélioration de ces milieux est fixé par la DCE puisque sous-jacent à la non-dégradation des masses d'eau de surface et souterraine qui leur sont liés.

Souvent méconnues pour leurs fonctionnalités, les zones humides ont tendance à régresser avec pour causes principales l'urbanisation, le drainage des sols, la diminution de l'élevage

extensif, l'aménagement des cours d'eau, etc. Pour inverser ce constat sur le bassin Artois-Picardie, la préservation des zones humides est inscrite comme objectif fort dans le nouveau SDAGE 2022/2027. Les dispositions liées à cet enjeu reposent en outre sur l'incitation à la gestion de ces milieux, sur le renforcement de la doctrine « éviter, réduire, compenser » pour tout projet impactant une zone humide et sur la priorisation des actions de préservation et de restauration au sein des territoires de SAGE. Ainsi, la politique actuelle du bassin vise à renforcer son efficacité en identifiant les zones humides à enjeux, au regard de leur fonctionnalité (avérée ou potentielle) au sein de l'écosystème, dans l'objectif de cibler prioritairement les actions sur les 15 SAGE du bassin Artois-Picardie.

Suite à la modification de la classification des zones humides dans le nouveau SDAGE 2022/2027, chaque territoire de SAGE devra donc harmoniser cette classification avec celle existante ou la mettre en oeuvre pour les SAGE qui ne l'ont pas encore cartographiée. Ainsi, les zones humides doivent être identifiées selon 3 catégories :

- les zones dont la qualité est irremplaçable et pour lesquelles des actions particulières de préservation doivent être menées ; ces zones font l'objet d'une règle du SAGE,
- les zones où des actions de restauration/ réhabilitation sont nécessaires,
- les zones dont les fonctionnalités et la préservation sont liées au maintien d'une agriculture viable et économiquement intégrée dans les territoires. Au sein du bassin Artois-Picardie, un tiers des zones humides est occupé par des prairies humides exploitées par des agriculteurs qui valorisent ces espaces, principalement par une activité d'élevage bovine. De façon plus marginale, certaines terres humides sont valorisées en maraîchage. Une des clés de préservation des zones humides du Bassin est donc la préservation de ces terrains exploités pour un usage agricole. De fait, la concertation avec la profession agricole est une condition nécessaire pour la mise en oeuvre cohérente de cette nouvelle classification.

Les agriculteurs sont les premiers gestionnaires des milieux humides. L'utilisation agricole durable et performante des zones humides permet de lutter contre l'abandon des terres, leur enrichissement et préserve leurs fonctionnalités. Les prairies humides fauchées ou/et pâturées sont des habitats riches en biodiversité (flore et faune) et présentent des espèces propres à ce milieu plus ou moins rares. Inondées ou gorgées d'eau sur une période plus ou moins longue, elles sont fort utiles à la régulation des cours d'eau, notamment pour la prévention des inondations. Elles sont à la fois le meilleur outil de gestion écologique et d'entretien applicable aux zones humides mais aussi l'un des moyens d'entretenir des mosaïques d'habitats et milieux plus ou moins ouverts, d'entretenir les paysages et de capter du carbone. Maintenir ces zones humides et préserver leurs fonctionnalités nécessitent une gestion adaptée de ces milieux. Cela suppose donc de renforcer les conditions de viabilité de l'élevage ou du maraîchage sur ces territoires en proposant des solutions adaptées répondant à trois dimensions : technique, financière et sociale.

**L'enjeu EAU est prioritaire sur l'ensemble des communes du PAEC classées prioritaires pour la préservation de la ressource en eau par l'Agence de l'Eau Artois Picardie.**

### 3 LISTE DES MAEC PROPOSÉES SUR LE TERRITOIRE

Deux types de mesures sont proposés :

- Des **mesures « systèmes »** pour lesquelles l'exploitant doit obligatoirement demander à engager au moins 90 % des surfaces éligibles à la MAEC de son exploitation ;
- Des **mesures localisées** qui peuvent être mises en œuvre sur certaines parcelles de l'exploitation et permettent de répondre à des enjeux plus spécifiques et localisés (biodiversité notamment).

Liste des MAEC proposées :

Type de couvert et/ou habitat visé	Enjeu environnemental visé	Code de la mesure	Type de mesure (système ou localisée)	Objectifs de la mesure	Montant	Financement
Terres arables	Enjeu eau	HF_NPCE_PHY5	Système	Préserver la qualité de l'eau par la réduction de la pollution par les pesticides	201 €/ha/an	80% FEADER +20% AE (ou MASA selon crédits disponibles)
		HF_NPCE_PHY6	Système		306 €/ha/an	
		HF_NPCE_FER2	Système	Préserver la qualité de l'eau par la réduction de la pression en nitrates	136 €/ha/an	
Prairies permanentes ou temporaires		HF_NPCE_ESP2	Localisée	Préserver les cycles reproducteurs des espèces animales et végétales par le retard de la fauche	145 €/ha/an	
		HF_NPCE_ESP3	Localisée		200 €/ha/an	
		HF_NPCE_ESP4	localisée		254 €/ha/an	
Terres arables, Cultures pérennes		HF_NPCE_CIFF	Localisée	Planter et maintenir des couverts herbacés pérennes en vue de diminuer l'érosion et le	652 €/ha/an	

Prairies temporaires	Enjeu eau	HF_NPCE_CPRA	Localisée	lessivage des intrants + constituer des zones refuges pour la faune et la flore	358 €/ha/an	80% FEADER +20% AE (ou MASA selon crédits disponibles)
Éléments ligneux		HF_NPCE_IAE1	Localisée	Assurer un entretien respectueux des IAE afin d'en assurer le renouvellement et la pérennité	800 €/ha/an	
Mares		HF_NPCE_IAE2	Localisée		62 €/mare/an	
Fossés		HF_NPCE_IAE3	Localisée		1,6 €/ml/an	
Terres arables, prairies permanentes		HF_NPCE_HBV1	Système	Viser l'autonomie alimentaire des élevages herbivores par la complémentarité des productions animales et végétales	121 €/ha/an	
		HF_NPCE_HBV2	Système		177 €/ha/an	
		HF_NPCE_HBV3	Système		233 €/ha/an	

Une notice spécifique à chacune de ces mesures, incluant le cahier des charges à respecter, est jointe à cette notice d'information du territoire « Projet Multi Territorial Nord Pas-de-Calais - Enjeu Eau ».



## **4 MONTANTS D'ENGAGEMENT MINIMUM ET MAXIMUM**

---

L'engagement dans une ou plusieurs MAEC de ce territoire est possible uniquement dans le cas où cet engagement représente, au total, un montant annuel supérieur ou égal à 300 euros. Si ce montant minimum n'est pas respecté lors de la demande d'engagement en première année, celle-ci sera irrecevable.

Par ailleurs, le montant de l'engagement est susceptible d'être plafonné selon les modalités d'intervention des différents financeurs précisées dans la notice spécifique de chaque mesure. Si ce montant maximum est dépassé, la demande devra être modifiée.

## **5 CRITÈRES DE PRIORISATION DES DOSSIERS**

---

Les critères de priorisation permettent de classer les demandes d'aide lorsque le nombre de demandeurs éligibles est supérieur aux capacités de financement. Dans ce cas, les dossiers sont engagés par ordre de priorité en fonction des critères définis :

- 1- Prioriser les demandes des exploitations certifiées en agriculture biologique,
- 2- Les mesures systèmes en privilégiant les niveaux plus ambitieux (niveau 3 > niveau 2 > niveau1),
- 3- La mesure création de prairies,
- 4- Les mesures localisées sur prairies (Protection des espèces et Gestion par le pâturage),
- 5- Les mesures localisées d'entretien durable des IAE.

## **6 COMMENT FAIRE LA DEMANDE D'ENGAGEMENT POUR UNE NOUVELLE MAEC ?**

---

Pour vous engager dans une MAEC en 2023, vous devez obligatoirement déposer une demande d'aide avant le 15 mai 2023 lors de votre déclaration PAC dans Télépac :

- En cochant la case correspondant aux MAEC 2023-2027 à l'étape « Demande d'aides » ;
- En dessinant les éléments graphiques pour lesquels une aide est demandée (éléments surfaciques, linéaires ou ponctuels) à l'étape « RPG MAEC/BIO », selon les instructions figurant dans la notice explicative de la télédéclaration des MAEC<sup>2</sup>, en précisant le code de la mesure demandée ;

---

<sup>2</sup> Disponible sur Telepac : <https://www.telepac.agriculture.gouv.fr>

- *Le cas échéant, si une ou plusieurs mesures proposées sur le territoire reposent sur des surfaces cibles* : En cochant à l'étape « RPG » les surfaces cibles ;

Si une ou plusieurs mesures proposées sur le territoire présentent des exigences liées aux effectifs animaux (nombre d'UGB, chargement...) « HBV1 ; HBV2 ; HBV3 » vous devez également déclarer les effectifs animaux autres que bovins dans l'écran correspondant sur Télépac, afin que la DDT(M) soit en mesure de calculer le chargement ou les effectifs animaux de votre exploitation.

## **7 CONTACTS**

---

Pour toute information complémentaire, contacter la structure animatrice du territoire :

### **CHAMBRE D'AGRICULTURE NORD PAS-DE-CALAIS**

56 Roger Salengro

62223 Saint Laurent Blangy

Marie-Catherine DESPREZ : [marie-catherine.desprez@npdc.chambagri.fr](mailto:marie-catherine.desprez@npdc.chambagri.fr) Tél : 06.77.67.30.79